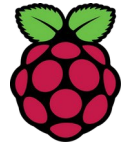




MX-19.4 respin



Raspberry Pi "Ragout2"

Gebruikersna

am: pi

Wachtwoord

: pi

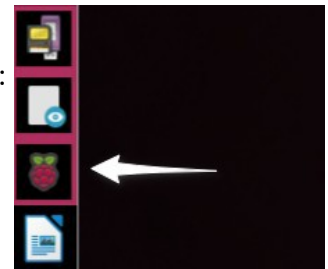
1. Eerste stappen
2. Algemene inleiding
3. Touchscreen
4. Standaard Fluxbox en Openbox
5. Traditionele Fluxbox
6. Links

Dit Help document is een aanvulling op het MX **Gebruikers Handboek (Shift+F1)**, dat algemene MX Linux onderwerpen behandelt zoals basis gebruik, software beheer, enz.

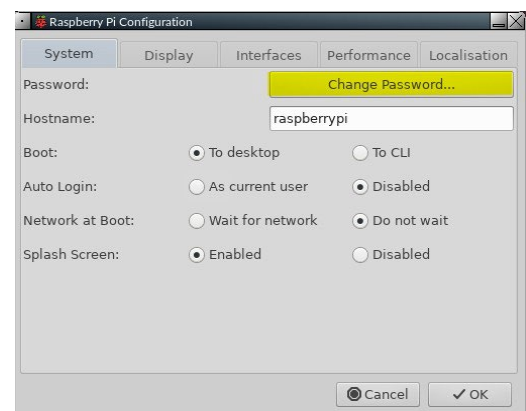
1. Eerste stappen

Raspberry Pi configuratie

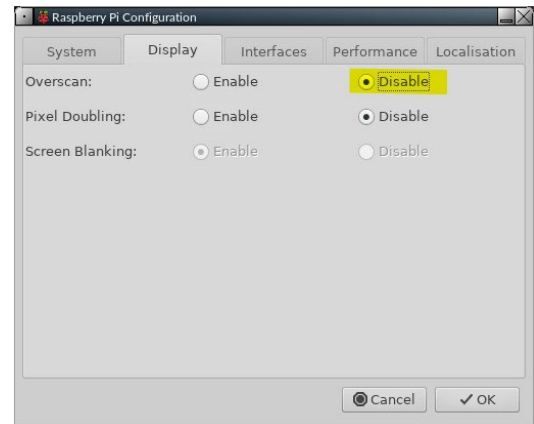
Klik in het Dock op het Raspberry icoon om het configuratievenster te openen:



Op het eerste tabblad kunt u het standaardwachtwoord wijzigen. Het is verstandig om dit te doen. U moet het nieuwe wachtwoord twee keer invoeren, om te controleren of het correct is ingevoerd. Zorg ervoor dat u het onthoudt!



De Raspberry Pi is ontworpen met de mogelijkheid om met een TV als beeldscherm te werken. Bij gebruik met een monitor ziet u mogelijk een zwarte rand rond de buitenkant van het venster. In dit geval moet u Underscan inschakelen. Selecteer het tabblad Beeldscherm en klik op de knop Bullet uitschakelen:



Tenslotte moet u nog een aantal dingen instellen voor het land waar u zich bevindt, de tijdzone en de toetsenbordindeling die u gebruikt. Selecteer de lokalisatie tab, stel dan elk item in en sla het op zoals nodig. Om ongewone letters correct weergegeven te zien, moet u wellicht UTF-8 selecteren als de tekenset



Als u alle noodzakelijke wijzigingen hebt aangebracht, klikt u op OK. U wordt gevraagd om een herstart toe te staan, wat u moet doen. Als u de volgende keer weer op de inlogpagina komt, denk er dan aan om uw nieuwe wachtwoord te gebruiken!

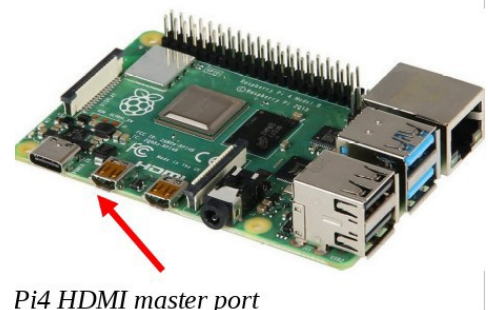
U kunt nu gaan genieten van het nieuwe, snelle besturingssysteem.

Geluid

Soms komt er in het begin geen geluid uit uw TV of monitor. Er zijn een aantal dingen die u kunt proberen om dit te verhelpen.

1) Ten eerste hebben zowel de Pi als de Pi twee micro-HDMI uitvoerpoorten. De poort op de Pi 4 die het dichtst bij de voedingsaansluiting zit, is de hoofdpoot. De poort op de Pi 400 die het verst van de voedingsaansluiting verwijderd is, is de hoofdpoot. In beide gevallen is de masterconnector de linkse poort van de twee.

Als u een enkel beeldscherm gebruikt, moet u altijd de hoofdpoot gebruiken. Om een verkeerde poort te corrigeren, sluit u uw Pi af, schakelt u hem uit, verwisselt u de HDMI-kabel met de hoofdpoot, herstart u en kijkt u of het geluid nu werkt.



Pi400 HDMI master poort

2) Als dat niet lukt, is het volgende wat u kunt proberen de geavanceerde configuratie-instellingen van de Raspberry Pi. De instellingen-tool kan niet met een muis worden gebruikt, dus u moet de pijl- en tab-toetsen gebruiken om te bewegen.

Om dit te openen, open Settings Manager en klik op het icoontje (of voer in een terminal in: *sudo raspi-config*)

1. **Optie Systeemopties1**, zal gemarkeerd zijn. Druk eenmaal op Enter.
2. U zult zien dat optie S2 voor **Audio configuratie** is, dus druk eenmaal op de pijl omlaag en druk dan op Enter.
3. De gemarkeerde invoer zal HDMI zijn 0en1, dat is wat nodig is. Druk eenmaal op de Tab-toets, zodat OK gemarkeerd is, en druk dan op Enter.
4. U keert terug naar het eerste scherm. Druk tweemaal op de Tab-toets, zodat Voltooien is geselecteerd, en druk dan op Enter.
5. U zou nu moeten merken dat het geluid goed werkt. U hoeft niet opnieuw op te starten.

Als dit de zaak niet oplost, is er hier veel nuttige informatie te vinden:

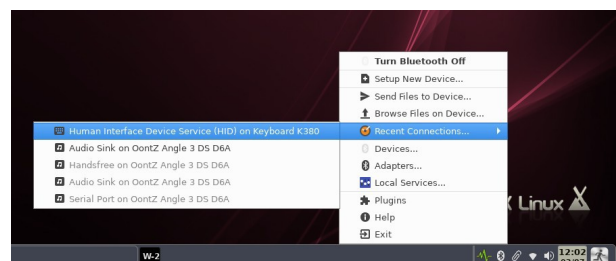
<https://www.raspberrypi.org/documentation/configuration/config-txt/video.md>

Bluetooth

Bluetooth (=BT) apparaten werken over het algemeen. Voor de Pi en4 Pi is het400, goede nieuws dat de Debian app **Blueman** werkt. Het is zo ingesteld dat de functies ervan kunnen worden benaderd door op het bekende BT-pictogram in het systeemvak te klikken.

- Muis. Een BT-muis werkt gewoonlijk zonder tussenkomst van de gebruiker.
- Toetsenbord. Log de eerste keer in met een bekabeld toetsenbord of gebruik het schermtoetsenbord "onboard" (klik op het kleine menselijke figuurtje rechts in de bovenbalk). Zorg ervoor dat het toetsenbord is ingeschakeld. Klik op het BT icoon > Apparaten, en klik dan op de "Scan" op het scherm dat verschijnt. Wanneer het toetsenbord in de lijst verschijnt, klik er dan met de rechtermuisknop op > Setup.
- **Nog niet koppelen!** Selecteer in plaats daarvan "Doorgaan zonder Koppelen", zodat het toetsenbord zal werken. Gebruik vervolgens opnieuw Instellen > Koppelen en voer de code in die in het berichtvak wordt weergegeven. Als de code-invoer niet werkt, kunt u het MX-menu gebruiken om het schermtoetsenbord te starten voor invoer.

Het toetsenbord zal normaal gezien opnieuw verbinding maken bij het uitloggen en opnieuw inloggen, maar het kan zijn dat dit niet het geval is bij een herstart. U kunt opnieuw klikken op het kleine menselijke figuurtje aan het rechter einde van de bovenste balk van het inlogscherf om het toetsenbord op het scherm te zien. Zodra u bent ingelogd, schakelt u het toetsenbord weer in door te



klikken op het BT-pictogram > Recente
verbindingen > Menselijke interface enz.

Als het toetsenbord niet zichtbaar is wanneer u probeert te koppelen, kan het apparaatbestand beschadigd zijn. In dat geval klikt u met de rechtermuisknop op de vermelding in het apparaatscherm > Verwijderen. Meld u vervolgens af en weer aan en herhaal de hierboven beschreven procedure voor een nieuw apparaat.

- Luidsprekers/Hoofdtelefoon. De desktop is zo geconfigureerd dat een dergelijk apparaat is gekoppeld aan Pulse Audio voor de mixer, en een blokkade die normaal interfereert is omzeild door de koppeling elke keer dat de gebruiker inlogt opnieuw te starten met behulp van een script in ~/.fluxbox/scripts genaamd "BTheadphones_reset." Volg het installatieproces en zorg **ervoor dat het apparaat is verbonden met de Audio Sink**. Het zal normaal gesproken opnieuw verbinding maken bij het inloggen, maar als dat niet het geval is, klik dan op het BT logo in het systeemvak > Recente verbindingen > Audio Sink etc.

Als u het BT icoontje uit het systeemvak wilt verwijderen, open dan het Fluxbox "opstart" bestand door rechts te klikken op Menu > Instellingen > Configureren > Opstarten, zoek naar "blueman-applet" en commentarieer de regel als volgt:

#blueman-applet &

Doe hetzelfde aan de Openbox kant: Menu > Instellingen > Autostart.

Wifi

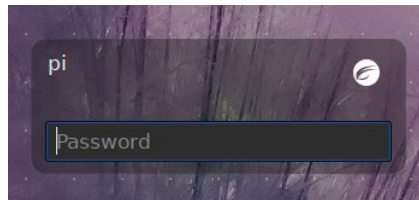
Klik op het wifi-icoontje (van Netwerkbeheer) in het systeemvak en selecteer het gewenste toegangspunt. Als u problemen ondervindt, kunt u het volgende proberen:

- Start raspi-config (icoon op Instellingenbeheer of terminal)
- Klik op Systeemopties > Draadloos LAN
- Voer uw SSID en wachtwoord in

Het zal de configuratiebestanden updaten en je zou draadloze toegang moeten hebben. Verdere hulp: [Ubuntu gemeenschapsdocumentatie](#).

2. Algemene inleiding

De MX Linux voor Raspberry Pi "Ragout2" (=MXRPI2) blijft voorlopig gebaseerd op de oudere Raspberry Pi (Buster) 32bit versie om de stabiliteit te maximaliseren en de rechtermuisklik functie op het aanraakscherm mogelijk te maken. Deze sterk herziene versie biedt de gebruiker voor het eerst de keuze tussen [Fluxbox](#) (=FB) of [Openbox](#) (=OB) als window manager, te selecteren op het inlogscherm met behulp van het sessie manager icoon in de rechterbovenhoek van de inlogbox.



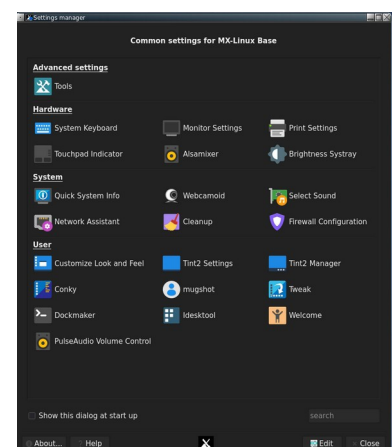
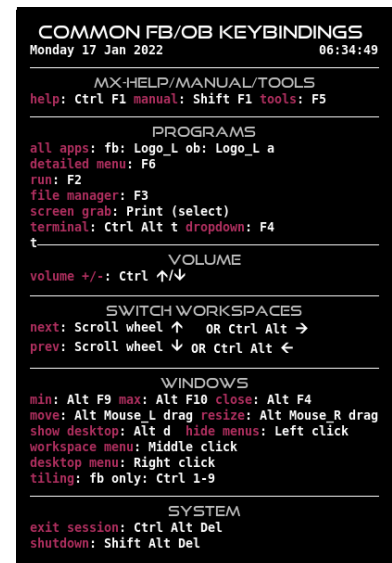
Klik om FB of OB te selecteren

Hun kleine geheugengebruik en snelle laadtijd zijn zeer effectief op systemen met weinig middelen - en zeer snel op machines met een hoger niveau.

Gemeten met de standaard Task manager (lxtask), is de typische geheugenbelasting voor FB of OB in rust na het inloggen ongeveer 200, en ongeveer 350 nadat de standaard web browser is gestart en tot rust is gekomen zonder dat veeleisende plugins zijn geladen.

Opmerkingen

- **De meeste sneltoetsen (sneltoetsen, toetscombinaties)** zijn identiek voor beide vensterbeheerders; om ze te bekijken en te bewerken in OB, klik op Menu > Instellingen
> Sneltoetsen; in FB, klik op Menu > Instellingen > Configureren > Toetsen. Voor een handig overzicht, klik op Menu > Uiterlijk > Conky, en open een van de varianten van *FB_OB_Keys*. Er zijn twee handige dashboards voor eenvoudige toegang tot veelgebruikte instellingen.
 - **Instellingen Beheer** kan worden gestart via Menu > Instellingen Beheer of Alt-F5. Het verenigt vele functies die specifiek zijn voor MXRPI2.
 - **MX Tools** kan worden gestart vanuit de Settings Manager of F5. Deze verzameling is een goed gewaardeerde eigenschap van MX Linux vanwege de gebruikersgerichte verzameling van handige hulpmiddelen.
- Een virtueel toetsenbord aan boord is beschikbaar voor het inlogscherm door te klikken op Toegankelijkheid (menselijke afbeelding) op het bovenste paneel of door te drukken op F3. Eenmaal ingelogd kunt u via het Menu of het touchscreen dock (zie hieronder) een ander toetsenbord kvxkb starten.
- Notificatie wordt ingeschakeld door Dunst, waarvan de zeer gedetailleerde gebruikersconfig te vinden is in `~/config/dunst/dunstrc/dunstrc`.
- Help:



- Deze MXRPI2-Handleiding kan worden geopend met F1, Menu > Help of door te klikken op het dock icoon met het rode vraagteken. Het bestaat in een aantal vertalingen gemaakt door DeepL.com.

- Video's zijn gemakkelijk beschikbaar in het MX Fluxbox YouTube kanaal door rechts te klikken op het bureaublad "Help video's" icoon.
- Om interferentie tussen de twee window managers te voorkomen, worden wallpapers geselecteerd door Nitrogen in FB, door fehbg in OB. Om beide dezelfde methode te laten gebruiken, pas je Autostart (OB) of Startup (FB) aan.
- Bureaubladpictogrammen worden op beide vensterbeheerders getoond.
- Conky's zijn specifiek voor de window manager zodat het mogelijk is om verschillende conky's te hebben op ob en fb of (standaard) een conky op slechts één.
- Standaard zijn meerdere menu's beschikbaar: alle apps (rofi), root menu (rechts-klik bureaublad), een gedetailleerd categorisch menu (xfce4-appfinder) en een window manager (midden-klik bureaublad). Het eenvoudige en statische rootmenu is zowel traditioneel als zeer handig.

CREDITS

MXRpi2 is een persoonlijke respin die bestaande componenten van getalenteerde en genereuze ontwikkelaars van de laatste 20 jaar samenvoegt, hier geconfigureerd en gerangschikt op een unieke manier om een stabiel en gebruikers-gecentreerd OS te produceren, gebaseerd op Raspberry Pi en MX Linux. Bronnen omvatten:

- Linux, Debian en Raspberry Pi ontwikkelaars
- Openbox, Fluxbox, Xfce, LXDE, BunsenLabs, Mepis en antiX
- Veel individuele ontwikkelaars van tools en apps die gewoon werken
- MX Linux Devs, die tijd en moeite in dit project hebben gestoken zonder enige goede reden
- MX-Fluxbox gebruikers, wiens bijdragen en suggesties zeer waardevol zijn geweest

Hartelijk dank aan allen!

3. Touchscreen

Er zijn speciale componenten en instellingen ontwikkeld om het gebruik van het aanraakscherm te vergemakkelijken:

- Een speciaal dock en paneel zijn beschikbaar die zijn ingesteld om automatisch te verbergen en een belichting achter te laten die groot genoeg is (11px) dat de vinger het kan opvangen: Settings Manager > Tint2 Manager, deselecteer alle lopende items en vink de twee aan waarvan de naam begint met "Touchscreen"
- Het speciale dock heeft aan de uiteinden niet-werkende pictogrammen met een pijl omlaag; hiermee kan het dock worden geopend zonder een van de bijbehorende apps te starten.
- Het lettertype van de menu's is vergroot om gemakkelijker het te starten onderdeel te kunnen kiezen.
- Een virtueel toetsenbord ([onboard](#)) kan worden gestart op het inlogscherm door op het menselijke figuurtje (Toegankelijkheid) te tikken of op F3 te drukken.
- Klik op Menu > Instellingen > Aanraakscherm om het speciale dock te starten of het virtuele toetsenbord te tonen.

De volgende functies werken OOTB zoals getest op de 7" Raspberry Pi Official Display:

- Klik met de rechtermuisknop op het bureaublad, geactiveerd door lang indrukken.
 - Bekend probleem: op elementen binnen een venster (links, bestanden, enz.) kan het contextmenu wel worden gezien maar niet gebruikt.
- 1 vinger
 - Eén tik om mappen en bestanden te openen, vensters te sluiten
 - Vensters slepen via de titelbalk
 - Overweeg om van thema te veranderen om eventuele problemen te verbeteren: Menu > Uiterlijk > Thema.
- 2 vingers: verticaal slepen om omlaag/omhoog te scrollen in sommige apps, zoals Firefox of Settings Manager.
 - Het slepen van het scherm werkt niet in Thunar. Om de scrollbar te gebruiken moet je de afmetingen aanpassen om hem gemakkelijk te kunnen pakken: open in featherpad of een andere tekstverwerker
~/.config/gtk-3.0/gtk.css en pas deze waarden aan zoals u verkiest. (Merk op dat dit ook invloed zal hebben op andere gtk toepassingen zoals synaptic)

```
scrollbar, scrollbar knop, scrollbar slider {  
    min-width: 12px;  
    min-hoogte: 12px;  
}
```

Een experimentele bron genaamd [touchégg](#) is standaard geïnstalleerd, maar we zijn er tot nu toe niet in geslaagd om het betrouwbaar te laten werken op deze window managers.

Bekende problemen met het aanraakscherm:

- Het omkeren van het scherm (om het juiste gebruik van de voetzolen in te stellen en de stroom en andere aansluitingen aan de onderkant te plaatsen) gebeurt niet automatisch in Raspberry Pi Buster zoals in Bullseye.
Handmatige scherminversie met [arandr](#) brengt geen bureaubladinversie, althans niet in Buster. [Details over rotatie in deze documentatie kunnen het probleem oplossen](#), maar we hebben nog geen succes gehad met het implementeren van deze oplossingen.

- Er zijn verschillende problemen gemeld (Links) met de Officiële Weergave op Debian "Bullseye," vooral 64bit, wat ons deed besluiten om bij "Buster" en 32bit te blijven.
- Bureaubladpictogrammen worden niet gestart wanneer erop wordt gedrukt.

Update 22.02.02

Bekende problemen met het aanraakscherm:

- De inversie problemen op de Official Display zijn opgelost
- Er zijn verschillende problemen gemeld (Links) met de Official Display op Debian "Bullseye," vooral 64bit, wat ons deed besluiten om bij "Buster" en 32bit te blijven.
- Bureaublad iconen starten niet op en worden best verborgen (Out of sight) of verwijderd (Appearance).

4. Standaardconfiguraties

4.1 Fluxbox

FB kan in twee basisconfiguraties worden uitgevoerd: **Standaard**, hier behandeld; en **Traditioneel** (Sectie 5).



Met de klok mee vanuit de linkerbovenhoek, volgen hier de hoofdcomponenten:

1. Bureaubladpictogrammen (Paragraaf 4.1.1)
2. Systeeminformatiedisplay, een "conky" genoemd (paragraaf 4.1.2)
3. Het creatieve tint2 paneel (paragraaf 4.1.3)
4. Een dok beheerd door MX Dockmaker of tint2 (Sectie 4.1.4)
5. De verborgen FB "rootMenu" (Sectie 4.1.5)

De eerste halte voor nieuwe gebruikers zou wel eens de **Settings manager** kunnen zijn, beschikbaar via het dock, het panel of het desktop menu (rootMenu).

Naast de items op het bureaublad en in het dock, kunnen toepassingen worden gestart met een van de volgende hulpmiddelen:

- de knop Start (MX-logo) van het traditionele paneel voor een volledig categorisch menu (toetsencombinatie *Logog+x*)
- de toetsencombinatie *Logo+a* (Windows of Apple icoon) om een zeer snel hulpmiddel genaamd "rofi" op te roepen voor een alfabetisch menu met handige eigenschappen (details [in de Wiki](#))
- de sneltoets F2 om een klein uitvoervenster (fbrun) te openen met de eigenlijke programmaam

De volgende secties geven gebruikers een basisinzicht in het gebruik en beheer van elk van deze onderdelen. **Opmerking:** het woord "Menu" in de volgende secties verwijst naar het bureaublad- of hoofdmenu dat verschijnt als met de rechtermuisknop op het bureaublad wordt geklikt.

3.1.1 Bureaublad pictogrammen

Verbergen: Menu > Uit het zicht > Pictogrammen uitschakelen

Verwijderen (pictogram): midden-klik pictogram om iDesktool te starten

Stop: Menu > Uit het zicht > Toggle iDesk

Beheren: Menu > Uiterlijk >

Bureaubladpictogrammen **Help:** [een speciale video](#) of [in de Wiki](#)

Bureaublad iconen worden in MXRPI2 mogelijk gemaakt door iDesk, een programma dat voor het eerst werd ontwikkeld in 2005 en ontworpen om bureaublad iconen te tekenen voor gebruikers van minimale window managers zoals FB en OB. MX Linux Devs en gebruikers hebben een bestaand programma aangepast, gemoderniseerd en uitgebreid om **iDesktool** te produceren: *Menu > Uiterlijk > Bureaubladpictogrammen*. Dit gereedschap maakt het gebruik van bureaublad iconen op MXRPI2 een stuk eenvoudiger. Het is zeer rechttoe rechtaan en zou weinig vragen moeten oproepen over het gebruik ervan.

Hier zijn de basis muisacties voor een bureaubladpictogram (geconfigureerd in ~/.ideskrc) met het standaard "Help PDF" pictogram als voorbeeld:

Actie	Muis	Voorbeeld
Uitvoeren	Links enkele klik	Opent naar het MXRPI2 YouTube kanaal
Uitvoeren alt	Rechts enkele klik	Opent dit document
Beheer	Midden (scroll knop) enkele klik	Opent iDesktool gericht op het pictogram
Sleep	Links klikken vasthouden, loslaten om te stoppen	

4.1.2 Conky

Het bureaubladstelseldisplay is standaard ingeschakeld in FB.

Verbergen: *Menu > Uit het zicht > Toggle*

conky **Verwijderen (conky):** *Menu > Uiterlijk*

> Conky **Stop:** *Menu > Uit het zicht > Toggle*

conky **Beheren:** *Menu > Uiterlijk > Conky*

Help: in de Wiki: [MX Conky](#), [Conky Manager](#)

MXRPI2 gebruikers kunnen gebruik maken van de standaard conky set voor MX Linux door MX Conky te starten; Conky Manager kan van hieruit worden benaderd, of via een van de menu's. Conky Manager is een handige methode voor basisbeheer, terwijl MX Conky geavanceerde functies biedt die uniek zijn voor MX Linux, zoals kleurmanipulatie.

In Conky Manager volgt u deze eenvoudige stappen om een conky te bewerken, te bekijken en weer te geven:

- Markeer elke conky en druk op de knop Voorbeeld op de menubalk om te zien hoe het eruit ziet. Zorg ervoor dat je elke preview sluit voordat je naar een andere gaat.
- Klik op het Instellingen icoon (tandwielen) om basiseigenschappen zoals locatie te wijzigen.
- Vink het vakje aan om een conky te selecteren die u wilt gebruiken. Het zal automatisch worden

geïnstalleerd.

- De configuratiebestanden worden opgeslagen in de map `~/.conky/` in individuele themabestanden. Ze kunnen worden bewerkt, hoewel het niet gemakkelijk is voor beginners, door de conky in Conky Manager te markeren en op het bewerkingsicoon (potlood) te klikken.

Voor meer ingewikkelde conkies kan het nodig zijn gebruik te maken van een compositor. Klik op Menu > Instellingen > Config > Opstarten, en verwijder het commentaar van de regel over een compositor zodat het er als volgt uitziet: *compton &*

4.1.3 Het tint2 paneel

Verbergen: Menu > Uit het zicht > Toggle autohide panel

Verwijderen: Handmatig: verwijder de config uit `~/.config/tint2/`

Stop: Handmatig: zet een commentaar (#) voor de regel in het "startup" bestand

Beheer: Instellingen manager > Tint2 manager (icoontjes op dock en in paneel)

Help: [in de Wiki](#)

De originele FB werkbalk is qua functie en ontwerp heel anders dan wat de gebruikers van vandaag verwachten. Een alternatieve "traditionele" werkbalk wordt hier gebruikt met een zeer configureerbare app bekend als "**tint2**."

Om het paneel te veranderen, start de Settings Manager door te klikken op het moersleutel icoon naast de Start knop, het tandwiel icoon in het dock of door de lijst in het Menu te selecteren. Klik dan op "Tint2 manager." U kunt ook *Logo+a* (rofi) gebruiken om het direct te openen.

Het scherm opent met alle tint2-configuraties in de lokatie `~/.config/tint2/`. MXRPI2 levert een kleine set van zeer verschillende configuraties die u kunt uitproberen, waaronder twee gespecialiseerd voor touchscreen gebruik.

Naast het selecteren van een bestaande configuratie kunt u ook de elementen van elk paneel wijzigen - dat is in feite een van de grote genoegens van het gebruik van tint2. Klik op de "Config" of de "Edit" knop voor grafische of directe tekst bewerking.

De grafische editor omvat twee toepassingen:

- "Thema's" toont alle tint2-configuraties op de locatie van de gebruiker, evenals enkele andere die tijdens de installatie werden ingevoerd.
- "Eigenschappen" toont de eigenschappen van de lopende config. Als het Properties venster niet zichtbaar is, klik dan op het kleine tandwiel icoontje in de linker bovenhoek.

Hier zijn een paar veel voorkomende acties in het "Eigenschappen" venster om u op weg te helpen:

- Launchers toevoegen/verwijderen aan een paneel-dock. Klik op het item "Launcher" aan de linkerkant. Het rechterpaneel heeft twee kolommen: links een lijst met toepassingspictogrammen die momenteel op de werkbalk worden weergegeven, en rechts een lijst met alle geïnstalleerde bureaubladtoepassingen.
 - **Toevoegen:** selecteer de gewenste toepassing uit de lijst in de rechterkolom, klik op het "pijlje naar links" icoontje in het midden en klik dan op de "Toepassen" knop, om deze onmiddellijk toe te voegen aan de werkbalk.
 - **Verwijderen:** draai de procedure om.
 - Gebruik de pijlen omhoog/omlaag om de volgorde van de items op het paneel-dock in te stellen.
- Verplaatsen of wijzigen van de grootte van het paneel. Klik op "Paneel" in het

linkerpaneel en kies vervolgens de plaatsing en grootte in het rechterpaneel. Klik op de knop "Toepassen". Hier kunt u ook naar beneden scrollen en het vakje "Autohide" aanvinken, indien gewenst.

- Omschakelen naar tijd/datum formaat. Wissel 12u/24u met de knop onderaan het Tint2 Manager scherm. Voor andere veranderingen, klik op de "Klok" entry in het linker paneel en verander dan het veld "Eerste regel formaat" of "Tweede regel formaat" naar wat je maar wilt. Tijdcodes zijn te vinden [in de Wiki](#).

OPMERKING: Maak een back-up van uw huidige configuratie alvorens deze te wijzigen: klik op `~/config/tint2/tint2rc` en sla het dan op onder een nieuwe naam zoals "tint2rc_BAK." U kunt dan al uw aangepaste regels van uw backupbestand kopiëren naar de juiste plaats op uw nieuwe tint2rc configuratie.

4.1.4 Dok

Verbergen: *Menu > Uit het zicht > Toggle autohide dock*

Verwijderen/toevoegen (een Dock item): *Menu > Uiterlijk > Dockmaker*

Stop (Standaard dok): *Menu > Uit het zicht > Standaard dok uitschakelen*

Beheren: *Menu > Uiterlijk > Dockmaker (voor het touchscreen dock: tint2)*

Help: [een speciale video](#) of [de Wiki](#)

MXRPI2 heeft een native app genaamd Dockmaker waarmee de gebruiker eenvoudig docks kan aanmaken, wijzigen en beheren. Een verticaal dock verschijnt op het bureaublad wanneer de gebruiker voor de eerste keer inlogt. De configuratie wordt ingesteld in `~/facebook/scripts/DefaultDock.mxdk`

OPMERKING: een touchscreen dock (tint2) wordt gebruikt in plaats van Dockmaker zodat wanneer verborgen een 11px rand kan worden onthuld voor touchscreen gebruik. Dergelijke "panel-docks" kunnen niet worden gemanipuleerd met Dockmaker.

4.1.5 Het bureaublad (root) Menu

Verbergen: *standaard altijd verborgen, rechtsklik om te tonen*

Verwijderen/toevoegen (een menu-item): *Menu > Instellingen > Configuratie > Menu's*

Stop: *zet een commentaar (#) voor de lijn in `~/fluxbox/init` die begint met:
session.menuFile*

Beheren: *Menu > Instellingen > Configuratie > Menu's*

Help: Sectie en4 Links

Opmerking: midden-klik bureaublad om een venster/desktop menu te tonen.

Het statische standaard rootMenu bestaat uit afzonderlijke 4 eenheden: een kort hoofdmenu (`~/fluxbox/menu-mx`) en drie submenu's (Uiterlijk, Instellingen, Uit het zicht) die zich in `~/facebook/submenu's` bevinden. Deze platte bestanden zijn gemakkelijk te lezen en volledig onder controle van de gebruiker.

De secties van het rootMenu worden bepaald door de scheidingslijnen:

- Boven: Alle apps: een zeer snel menu (rofi) en Recente bestanden
- Midden: een paar veelgebruikte apps
- Onderaan: Uiterlijk, Instellingen, Uit het zicht en

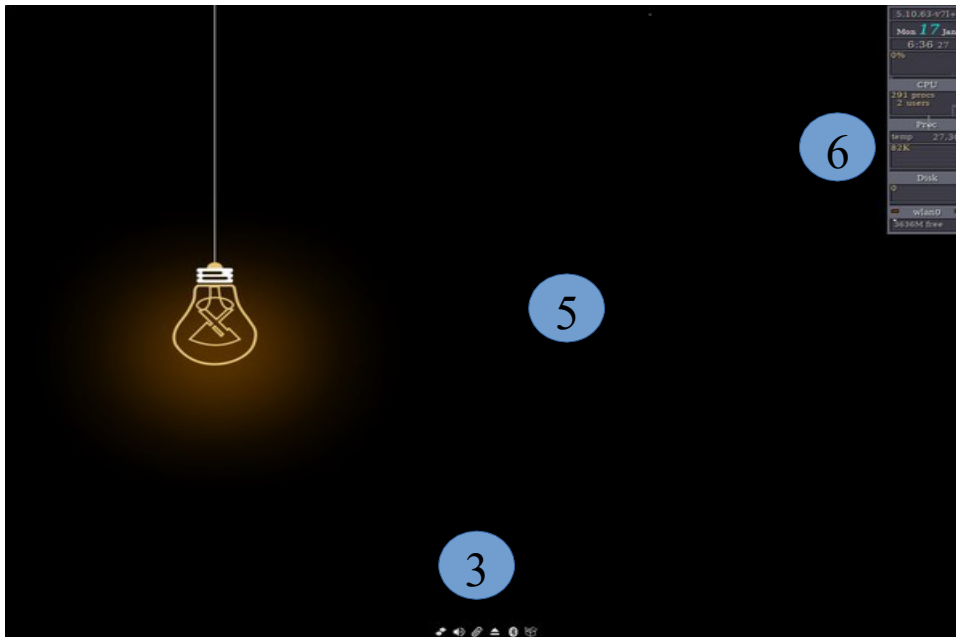
Verlaten De nieuwe gebruiker zou er goed aan doen dat menu te doorlopen.

4.1.6 Monitors (standaard niet getoond)

Zie 4.2.6

4.2 OB

OB vertrouwt op slechts bestanden³, te vinden in `~/.config/openbox`: `autostart`, `menu.xml` en `rc.xml`.



4.2.1 Bureaublad pictogrammen

Zie 4.1.1

4.2.2 Conky (standaard niet getoond)

Zie 4.1.2

4.2.3 Systray

Autohide, positie, enz.: *Menu > Instellingen > Basisinstellingen, tabblad Dock*

Stop: *Handmatig: zet/verwijder een commentaar (#) voor de regel in het autostart bestand*

Config: `~/.stalonetrayrc` (voor mogelijke parameters > *man stalonetray*)

De systray wordt gemaakt door [stalonetray](#). Omdat het wordt behandeld als een dock, zal het niet gemakkelijk naast MX docks kunnen bestaan, omdat beide op dezelfde schermlocatie ("slot", in FB "slit" genoemd) zouden worden geplaatst.

4.2.4 Docks (standaard niet getoond)

Zie 4.1.4.

4.2.5 Het bureaublad (root) Menu

Verbergen: *standaard altijd verborgen, klik rechts om te tonen*

Verwijderen/toevoegen (een menu-item): *Menu > Instellingen > Configuratie > Menu's*

Beheren: *Menu > Instellingen > Configuratie > Menu's*

Help: *Links*

Het menu bestand is in xml formaat dat minder makkelijk te lezen en te wijzigen is dan het FB bestand.

Opmerking: midden-klik bureaublad om het venstermenu te tonen

4.2.6 Monitoren

De desktop monitor stack [gkrellm](#), waarvoor [vele skins](#) en [vele plugins](#) beschikbaar zijn, is standaard ingeschakeld in de OB versie die in MXRPi2 wordt gebruikt.

Tonen: *Menu > Uiterlijk > Monitor*

Verberg je: *N/A*

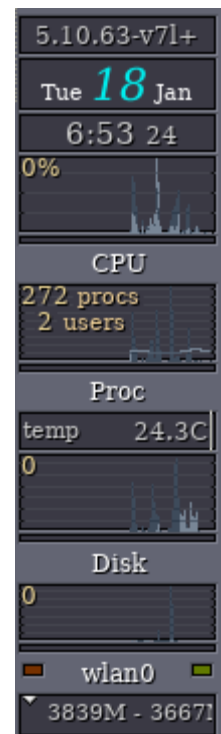
Stop Autostart: *commentarieer de regel in het autostart/startup bestand zodat het er als volgt uitziet:*

```
#gkrellm &
```

Config: *klik met de rechtermuisknop op het bovenste paneel > Configuratie. Afzonderlijke elementen kunnen ook met de rechtermuisknop worden geconfigureerd.*

Help: [website](#).

Het is vermoedelijk mogelijk om gkrellm in de systray te plaatsen, zie [deze uitleg](#).



5. Traditionele FB-configuratie

Dit hoofdstuk richt zich tot de gebruiker die een traditionele FB setup wil draaien.

Hoe moet ik beginnen?

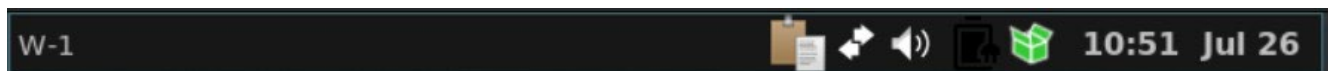
Het is heel eenvoudig om een traditionele FB setup te herstellen. Klik met de rechtermuisknop ergens op het bureaublad om het bureaubladmenu (rootMenu) te zien en te gebruiken. De volgende veranderingen zijn binnen handbereik:

- Instellingen > Werkbalk > Fluxbox: het traditionele (tint2) paneel zal verdwijnen en de FB werkbalk zal bovenaan het scherm verschijnen.
- Uit het zicht > Dodendok*
- Uit het zicht > Dood conky*
- Uit het zicht > Schakel iDesk en Schakel pictogrammen*

*Voor blijvende veranderingen, commentarieer (#) de relevante regels in het bestand Instellingen > Configuratie > Opstarten zodat ze er als volgt uitzien:

```
# $HOME/.FB/scripts/DefaultDock.mxdk  
# $HOME/.FB/scripts/conkystart  
# idesktoogle idesk on 1>/dev/null 2>&1 &
```

Laten we eens doornemen hoe u het gewijzigde bureaublad kunt begrijpen en gebruiken:



Wat is de werkbalk aan de bovenkant?

Deze FB werkbalk biedt MX gebruikers informatie over werkruimten, open applicaties, een systeemvak, en de huidige tijd. De breedte en plaatsing kan worden ingesteld met de opties beschikbaar door midden-klikken (=scroll wiel) op de klok of pager op de werkbalk-als dat om een of andere reden niet werkt, klik dan op Menu > Instellingen > Venster, gleuf en werkbalk > Werkbalk. De hoogte wordt ingesteld in ~/.FB/init/ :

```
session.screen0.toolbar.height:0
```

Als er een nul staat, betekent dit dat de geselecteerde stijl de hoogte zal bepalen. Anders is een waarde van tot 2025 vaak comfortabel.

De werkbalk bevat de volgende standaardonderdelen (L-R):

pager

- Hiermee kunt u de werkruimte omhoog (rechtsklik) of omlaag (linksklik) schakelen; hetzelfde als Control + F1/F2/ etc., Ctrl-Alt + ←/→ of het gebruik van het scrollwiel over een leeg gedeelte van het bureaublad. Nummer en naam zijn ingesteld in de ~/.FB/init. "W" staat voor "Werkruimte". Wordt standaard niet gebruikt.

iconbar

- Hier zullen geopende toepassingen een pictogram tonen, met verschillende vensteropties beschikbaar door rechts te klikken op het relevante pictogram (inclusief de werkbalk zelf) > pictogrambalkmodus. Standaard voor MX-FB is het tonen van Alle vensters.

systemtray AKA systray

- Equivalent van Notificatiegebied in Xfce. Standaard componenten ingesteld in `~/.FB/init`; apps die een systemtray optie hebben zullen daar getoond worden wanneer ze gestart worden.

klok

- Om de klok in te stellen op 12u of 24u, klik met de rechtermuisknop en klik op 12u of 24u, afhankelijk van wat er verschijnt. Als dat niet werkt, selecteer dan "Edit clock format."
- 24u: `%H:%M`, 12u: `%I:%M`.
- De standaardinstelling is 12 uur tijd en datum in dag/korte maand formaat: `%I:%M %b %d`. Veel andere tijd/datum opties zijn te vinden [in de Wiki](#).

U kunt elk van de werkbalkcomponenten in `~/.FB/init/` verplaatsen of verwijderen, die standaard op deze manier zijn ingesteld:

werkruimtenaam, pictogrambalk, systeemvak, klok

Hoe kan ik de werkbalk meer laten lijken op verouderde systemen zoals Windows?

Klik op Menu > Uiterlijk > Werkbalk > Traditioneel (met **tint2**)

Hoe kan ik items van het bureaublad verwijderen

die ik niet wil? Menu > Uit het zicht > ...

Dit bericht omvat:

- Echte kill entries die het hele programma stoppen. De volgende keer dat je inlogt zal alles wat is ingeschakeld in het opstartbestand weer verschijnen, behalve het standaard dock, dat uitgeschakeld zal zijn.
- Een deactiveren item om het standaard dok te verwijderen.
- Schakelaarvermeldingen, die een programma kunnen doden of opnieuw starten.

Hoe kan ik een menu-item wijzigen of toevoegen?

Menu > Instellingen > Configuratie > Menu's. De syntax is: [categorie] (naam) {commando} - zorg ervoor dat u haakjes, haakjes en accolades correct gebruikt.

Voorbeeld 1: verander "Muziek" om Clementine te openen in plaats van DeaDBeeF

- Zoek de lijn met het woord Music (gebruik Ctrl+F indien nodig) `[exec] (Music) {deadbeef}`
- Dubbelklik op het woord "deadbeef" in het commandogedeelte zodat het gemarkeerd is, typ dan "clementine" en sla op, wat dit resultaat oplevert:

`[exec] (Music) {clementine}`

- Klik op Menu > Verlaten > Vernieuwen om de

nieuwe instellingen te gebruiken Voorbeeld 2: Skype

toevoegen aan het menu

- Bepaal waar u het wilt laten verschijnen; voor dit voorbeeld nemen we aan dat u een nieuwe categorie "Communiceren" wilt toevoegen aan de sectie Algemene toepassingen en voer het daar in

- Maak de categorie met behulp van de submenu-commando's (zie hieronder), voer een nieuwe regel in en volg het patroon: [exec] (menu-item) {commando}
- Het resultaat zal er ongeveer zo uitzien:

```
[submenu] (Communiceer)
    [exec] (Skype) {skypeforlinux}
[eind
e]
```

- Menu > Verlaten > Vernieuwen

OPMERKING: zoals uit het tweede voorbeeld blijkt, is het te gebruiken commando niet altijd voor de hand liggend, dus open zo nodig de Applicatie Finder (F6), klik met de rechtermuisknop op het item waarin u geïnteresseerd bent > Bewerken en kopieer het juiste volledige commando voor het menu.

Wat moet ik nog meer weten over de ramen?

- Grootte wijzigen: Alt + rechts klikken in de buurt van de hoek die je wilt veranderen en slepen.
- Verplaatsen: Alt + links klikken en slepen.
- Stick: gebruik het kleine vierkantje in de linkerbovenhoek om het venster te beperken tot het huidige bureaublad.
- Opties: klik met de rechtermuisknop op de werkbalk van het venster bovenaan. Van speciale waarde is de mogelijkheid om te selecteren om grootte en locatie te onthouden (vastgelegd in `~/FB/apps`).
- Tabbing: combineer meerdere vensters in één venster met tabbladen aan de bovenzijde door simpelweg Ctrl-klikken en de titelbalk van het ene venster vast te houden en het naar een ander venster te slepen. Keer de procedure om om ze weer te scheiden.

Ik zie stijlen in het menu, wat zijn dat?

Stijlen zijn eenvoudige tekstbestanden die FB vertellen hoe het uiterlijk van het venster, de werkbalk en het menu moet worden gegenereerd. FB wordt geleverd met een groot aantal in `/usr/share/FB/styles/` die getoond worden in Menu > Look > Style, en veel meer kunnen online gevonden worden door te zoeken op "FB styles".

Stijlen kunnen een achtergrondafbeelding bevatten, maar dat is in MX-FB standaard geblokkeerd met de bovenste regels in Menu > Instellingen > Configureren > Overlay. Om de stijl de achtergrond te laten bepalen, plaatst u een hash-teken voor de lijn, zodat het er zo uitziet:

! De volgende regel voorkomt dat stijlen de achtergrond instellen.
#achtergrond: geen

Als u een stijl leuk vindt maar bepaalde eigenschappen wilt veranderen, kopieer hem dan naar `~/FB/styles`, hernoem hem, en breng uw wijzigingen aan (raadpleeg de Ubuntu stijlgids onder Links, hieronder). U vindt een paar FB stijlen die zijn aangepast voor gebruik in MX in die map.

Wat zijn thema's en hoe beheer ik ze?

Een aantal thema's zijn standaard geïnstalleerd in MX-FB en andere kunnen worden gevonden met een zoekopdracht op het web. Een GTK-thema regelt zaken als de paneelkleur, de achtergronden voor vensters en tabbladen, hoe een toepassing eruit ziet wanneer deze actief is versus inactief, knoppen, selectievakjes, enzovoort. Ze variëren van heel donker tot heel licht.

Het standaard thema voor MX-FB is MX-Comfort. Het kan worden gewijzigd door met de rechtermuisknop te klikken op het bureaublad om Menu > Uiterlijk > Thema te openen, waardoor een keuzeschermbord voor thema's, pictogrammen, lettertypen enz. verschijnt, dat het zeer gemakkelijk maakt om de andere mogelijkheden te zien en te kiezen.

Ik kan sommige teksten niet lezen, kan ik daar iets aan doen?

U kunt het lettertype dat door een thema of stijl wordt gebruikt aanpassen met de themaselector; standaard voor MXPi is Sans 11. Meer gedetailleerde controle is beschikbaar door gebruik te maken van het ~/.FB/overlay bestand. Deze set commando's kan bijvoorbeeld geprobeerd worden om de tekst in het algemeen groter te maken:

```
# fonts-----
menu.frame.font: PT Sans-12:regular
menu.title.font: PT Sans-12:regular
werkbalk.klok.lettertype: PT Sans-11:regular
werkbalk.werkruimte.lettertype: PT Sans-
11:regular
werkbalk.pictogrambalk.gefocust.lettertype: PT
Sans-11:regular
werkbalk.pictogrammenbalk.ongericht.lettertype:
PT Sans-11:regular
venster.lettertype: Lato-9
```

Voor andere lettertypeopties, zie de Links aan het eind van dit document.

Kan ik het behang veranderen?

Zorg er eerst voor dat het overlay bestand de stijl blokkeert om de achtergrond te bepalen. Klik dan op Menu > Uiterlijk > Achtergronden > Selecteer om de beschikbare keuzes te zien. De lijst die uit het menu tevoorschijn komt bevat gebruikersachtergronden (~/.facebook/achtergronden en ~/.Pictures/Backgrounds) en systeemachtergronden (/usr/share/backgrounds).

Welke terminals zijn beschikbaar?

- Ctrl+F4 en Menu = Xfce4-terminal
- Ctrl+Alt+t = Xterm

Kan ik mijn eigen toetscombinaties gebruiken?

Ja. Vele staan standaard vermeld in Menu > Instellingen > Configuratie > Sleutels. De namen van een paar toetsen zijn een beetje onduidelijk:

- Mod1 = Alt
- Mod4 = Logo toets (Windows, Apple)

Meer: <http://FB.sourceforge.net/docbook/en/html/c296.html>

Er zijn speciale functietoetscombinaties in MX-FB (zie bovenaan in het toetsenbestand om te wijzigen):

- Ctrl+F1: MX-FB documentatie
- Ctrl+F2: Voer commando uit met de snelle app runner "[rofi](#)"
- Ctrl+F3: Bestandsbeheer
- Ctrl+F4: Drop-down terminal
- vF5: MX Gereedschap

Functietoetsen alleen zijn niet geprogrammeerd om conflicten met het gebruik door apps te voorkomen.

Welke schermopties zijn er?

- Helderheid: Instellingenbeheer > Extra > Helderheid systray
- Capture: een speciaal icoon in het dock draait MXRpi2-quickshot; als u een Print Screen (AKA

Print, PrtSc, etc.) toets heeft, zou dat ook moeten werken. Het is ingesteld om een regio te selecteren.

Ik heb gelezen over de gleuf. Wat is dat?

De gleuf was oorspronkelijk bedoeld als een container voor [dockapps](#), maar in MXRpi2 wordt hij voornamelijk gebruikt voor het dock. Het kan op verschillende plaatsen op het bureaublad worden geplaatst:

- TopLinks, TopCenter, TopRechts
- LinksCentrum, RechtsCentrum
- Linksonder, middenonder, rechtsonder

Je kunt de standaard repo doorzoeken voor dockapps met dit terminal commando:

apt-cache search dockapp

Veel beschikbaar in de repo's werken misschien niet goed, maar het is de moeite waard om eens te kijken.

6. Links

De man bestanden (in terminal of <https://linux.die.net/man/>): fluxbox, fluxbox-keys, fbrun, fluxstyle, fluxbox-remote.

<http://fluxbox.sourceforge.net/docbook/en/pdf/fluxbook.pdf>

Basis handboek, enigszins gedateerd maar nog steeds nuttig

http://openbox.org/wiki/Main_Page

Zeer nuttige OB Wiki

<https://bbs.archlinux.org/viewtopic.php?id=77729>

Enkele goede algemene verklaringen met voorbeelden

<https://wiki.archlinux.org/index.php/fluxbox>

Sommige commando's zijn specifiek voor Arch

<https://wiki.ubuntu.com/HowToFluxboxStyles>

<https://ubuntuforums.org/showthread.php?t=617812>

Uitstekende draad op FB sleutels

<https://desertbot.io/blog/raspberry-pi-touchscreen-kiosk-setup>

Kiosk setup voor RPi Buster

<https://raspberrypi.stackexchange.com/questions/tagged/touchscreen?tab=newest&page=1&pagesize=15>

Recente problemen met het officiële

scherm <https://wiki.debian.org/FluxBox>

<http://fluxbox.sourceforge.net/docbook/en/html/chap-tabs.html>

Venster tabbladen

<https://fmirkes.github.io/articles/20190827.html>

Klik met de rechtermuisknop op een RPi-aanraakscherm (maar niet op Bullseye)

<https://github.com/jerry3904/mx-fluxbox>

De GitHub repo van MX-FB

<https://mxlinux.org/wiki/help-files/help-mx-fluxbox/> De MX-FB Wiki ingang

<https://bit.ly/2Sm1PJl>

YouTube: MX-FB kanaal